

The background of the slide is a complex network of grey lines and dots, resembling a social or data network. A large, semi-transparent red rectangle is overlaid on the right side of the image, containing the text.

English and American Studies Welcome Session

Anglistik/Amerikanistik | English and American Studies | Lehramt Englisch

- 1** 10:00 – Welcome
- 2** 10:15 – Who is Who in English and American Studies
- 3** 11:15 – Services and Groups
- 4** 12:00 – Modules and Digicampus
- 5** 12:20 – Language Centre
- 6** 12:30 – Studying English and American Studies, Q&A
- 7** 13:00 – Module Help Desk and Meet & Greet (Hallway)



Join the Digicampus
group for first
semester students!



Anglistik/Amerikanistik | English and American Studies | Lehramt Englisch

Literary and Cultural Studies

Amerikanistik / American Studies

Prof. Dr.
Katja Sarkowsky



Englische Literatur- wissenschaft / English Literature



Prof. Dr. Martin Middeke

Neue Englische Literaturen und Kulturwissenschaft / New English Literatures and Cultural Studies

Prof. Dr. Annika
McPherson



Linguistics

Englische Sprach- wissenschaft / English Linguistics

Prof. Dr.
Claudia Claridge



Angewandte Sprachwissenschaft Englisch / Applied English Linguistics

Prof. Dr. Elisabeth Reber



TEFL

Didaktik des Englischen / Teaching English as a Foreign Language (TEFL)

Prof. Dr. Petra Kirchhoff



Language Centre

Sprachenzentrum Englisch I (English and American Studies degree programmes/anglistische Studiengänge)

Christine Haunz, PhD



Universität Augsburg
Philologisch-Historische
Fakultät

American Studies

A Very Short Introduction

American Studies at Uni Augsburg

A Very Short Introduction

- Focuses on the United States and Canada as complex, culturally diverse, multilingual spaces
- Analyses how these spaces came into being and keep changing in the context of transnational migration and processes of transculturation
- Looks at these spaces from an interdisciplinary perspective; attention is given to literary and other cultural output, but also to historical and political processes
- Looks at a range of materials: Literature, film, TV series, photography as well as political theory and philosophy
- Overlaps with English Studies and Postcolonial Studies

American Studies at Uni Augsburg

Who we are ...

- Dr. Ina Batzke
- Dr. Manu Engstler
- Dr. Linda Heß
- Anumitha John
- Prof. Dr. Katja Sarkowsky
- Karin Tausend (administration)
- Amanda Mesch
- Elisa Götzenberger, Liliana Hahn (assistants to the 'Fachsprecherin')

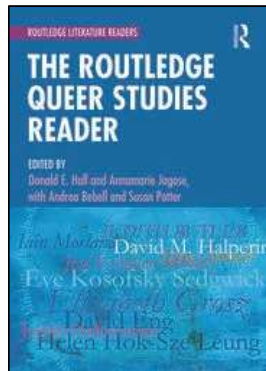
... and what we do

- North American Literatures from the 17th to the 21st century
- Environmental literatures and Blue Humanities
- Life writing
- Border studies
- Refugee literatures
- Queer studies
- Speculative fiction
- Indigenous literatures
- Humor studies

American Studies at Uni Augsburg

As part of your courses, you might discuss and analyze

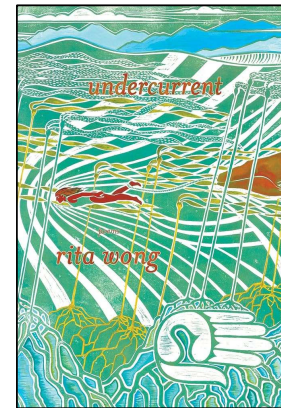
Queer Theory



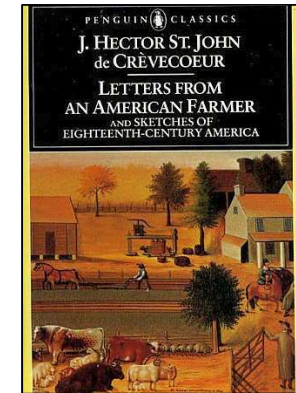
Stand-up comedy



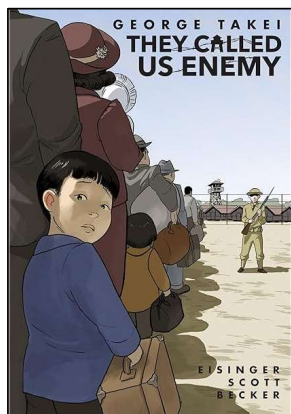
Poetry about water



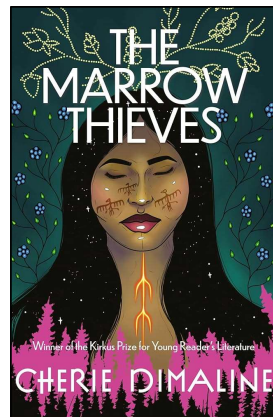
Letters from early European settlers



Graphic Memoirs



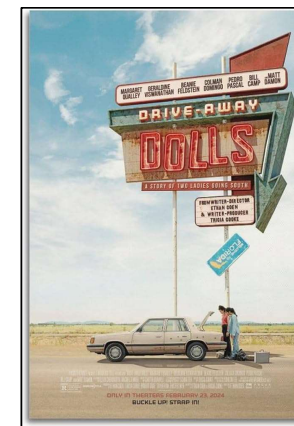
Contemporary Indigenous Speculative Fiction



Ecocriticism



Road Movies



AND MUCH MORE . . .

UNI

American Studies at Uni Augsburg

Where to find us

Our offices are on the 4th floor of building D (4063, 4064, and 4065); please check the homepage for our individual office hours and sign up:

<https://www.uni-augsburg.de/de/fakultaet/philhist/professuren/anglistik-amerikanistik/amerikanistik/>

Also, you'll probably meet us in class:

BA and LA students: you need to pass the Introduction first, so we'll meet you in the winter term ;-)

MA students:

“Poetics of Water” (Prof. Sarkowsky); “US-American Graphic Novels” (Dr. Batzke); “Decolonizing the Humanities” (Dr. Engstler)

Everyone:

Lecture Series “Große Werke des Films” (in German), info:

<https://www.uni-augsburg.de/de/fakultaet/philhist/studium/vortragsreihen/grosse-werke/>



UNIA

Universität Augsburg
Philologisch-Historische
Fakultät

English Literature

Prof. Dr. Martin Middeke

Team



Prof. Dr. Martin
Middeke



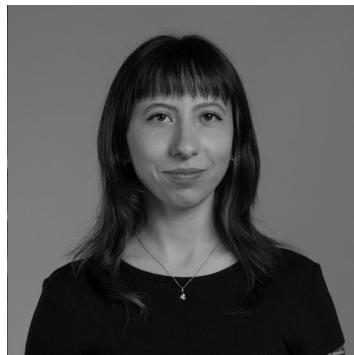
PD Dr. David Kerler



Dr. Eva Ries



Dr. Martin
Riedelsheimer



Irene Valenti, M.A.



Carolin Steinke, M.A.

Patricia Roob
Sekretariat

Research Interests

- Literary Theory, especially Phenomenological Hermeneutics and cultural anthropological inquiries into the interrelationship of philosophy, aesthetics, and structures of the world of the living
- Affect Theory and New Materialisms
- Feminist and Queer Theory
- Anglophone literature and culture from the Early Modern period to contemporary works: drama, poetry and novel (especially England/Ireland/Canada)
- James Joyce — Samuel Beckett
- Biofiction: Biography - Fictional Biography
- Intermediality and Transmediality



Excursions



London

- Globe Theatre
- Oxford
- Royal Shakespeare Company
- Tate Modern



New York

- Guggenheim Museum
- Empire State Building
- Ellis Island and Liberty Island
- Museum of Modern Art



South Africa

- Johannesburg, Soweto
- Kapstadt, Cape of Good Hope
- Apartheid Museum
- Tafelberg
- Constitution Hill



Horizons

Student Projects in Literary and Cultural Studies

NEW ENGLISH
LITERATURES

AND

CULTURAL
STUDIES

UNIA

Neue Englische Literaturen und Kulturwissenschaft (NELK) New English Literatures and Cultural Studies



TEAM:

Prof. Dr. Annika McPherson

Corvin Bittner, M.A.

Nadine Ellinger, M.A.

Georgette Bentu, M.A.

Eva Krannich, M.A.

Ankita Dolai, M.A.

Jyutika Satghar, M.A.

Julia Hackenberg (administration)

Neue Englische Literaturen und Kulturwissenschaft (NELK) New English Literatures and Cultural Studies

CULTURAL STUDIES

(VL B.A./Lehramt) Lecture “Key Concepts in Cultural Studies” (WiSe 26-27!)

(Ü) Cultural Analysis

e.g. South Asian Cultures, African Diaspora, TV Analysis, Queer Studies, ...

(Ü) Texts, Contexts, and Theory

e.g. AI in Literary and Cultural Studies

(HS) Practices of Textual and Cultural Representation

e.g. “Black and Indigenous Vampire and Zombie Narratives in Literature, Film, and TV”

(HS M.A.) Popular Culture Analysis

e.g. Adaptation Studies, TV + Film Studies

(HS M.A.) Practicing Cultural Studies

e.g. The Art of the Essay





NEW ENGLISH LITERATURES



NALO HOPKINSON
MIDNIGHT ROBBER

SAMIT BASU
THE CITY INSIDE

SALMAN RUSHDIE
MIDNIGHT'S CHILDREN

Abdulrazak Gurnah
LIVES

MAAZA MENGISTE
THE SHADOW KING

BERNARDINE EVARISTO
Girl, Woman, Other

TA-NEHISI COATES
THE WATER DANCER

Neue Englische Literaturen und Kulturwissenschaft (NELK) New English Literatures and Cultural Studies

NEW ENGLISH LITERATURES

Seminars

(PS + Ü B.A./Lehramt) Literary Genres

e.g. PS Anglophone Speculative Ecofiction + Ü Narrative Analysis

e.g. PS Postcolonial Hauntings + Ü Narrative Analysis

(HS B.A./Lehramt)

Literary Analysis or Genres and Periods in Anglophone Literatures

e.g. Enslavement across Genres and Media

(HS M.A.) Anglophone World Literatures

e.g. African American, Black British and Caribbean Poetry and Fusion Fiction

(Ü+Ü M.A.) Literary Texts and Cultural Contexts

e.g. Metafiction, Theorizing the Future,





NELK Research Projects

- *Streaming the Global South*
- *Adaptation Studies*
- *Neo-Slave Narratives*
- *Pan-Africanism*
- *Artistic Research and the Futures of Writing*

Current PhD Projects

- *Complicating Motherly Figures in African(a) Fiction*
- *Queer Sentimentality in Time Travel Narratives*
- *Magical and Mythological Water Figures in Speculative Eco-Fiction*
- *Literary Archipelagos in 21st Century Caribbean and Pacific Literatures*
- *Excess and Resistance in Comedy Produced by Women*
- *Women with Disabilities in Films and TV Series*

noun
a special

teach
taught
give so
body



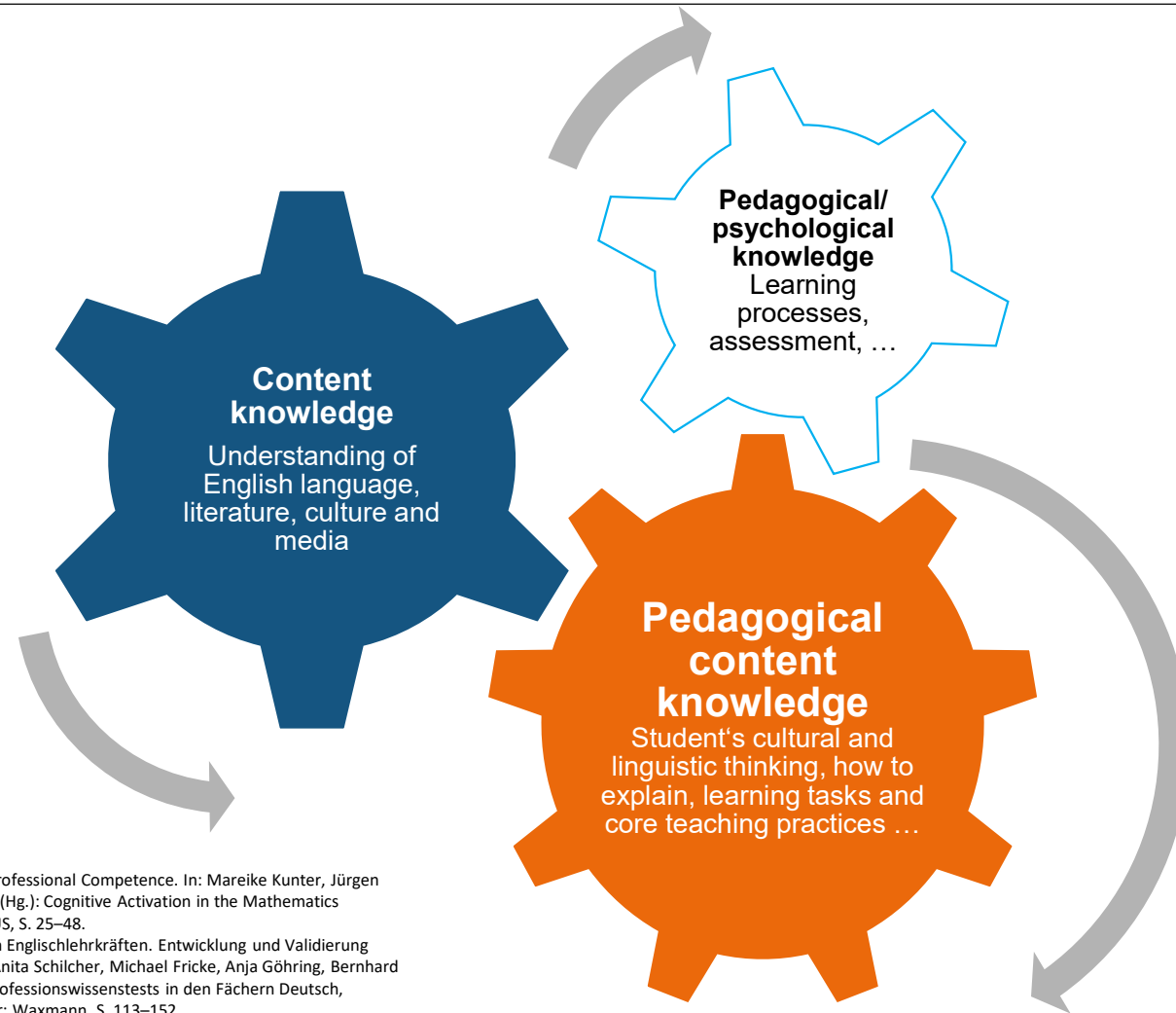
Universität Augsburg
Philologisch-Historische
Fakultät

Teaching English Language, Culture and Literature

Prof. Dr. Petra Kirchhoff

Lehrstuhl für Didaktik des Englischen

Teaching English // Professional knowledge you will gain here



Baumert, Jürgen; Kunter, Mareike (2013): The COACTIV Model of Teachers' Professional Competence. In: Mareike Kunter, Jürgen Baumert, Werner Blum, Ute Klusmann, Stefan Krauss und Michael Neubrand (Hg.): Cognitive Activation in the Mathematics Classroom and Professional Competence of Teachers. Boston, MA: Springer US, S. 25–48.

Kirchhoff, Petra (2017): FALKO-E: Fachspezifisches professionelles Wissen von Englischlehrkräften. Entwicklung und Validierung eines domänenspezifischen Testinstruments. In: Stefan Krauss, Alfred Lindl, Anita Schilcher, Michael Fricke, Anja Göhring, Bernhard Hofmann et al. (Hg.): Fachspezifische Lehrkompetenzen. Konzeption von Professionswissenstests in den Fächern Deutsch, Englisch, Latein, Physik, Musik, Evangelische Religion und Pädagogik. Münster: Waxmann, S. 113–152.

Teaching English // Current team

LEHRSTUHLINHABERIN



Prof. Dr. Petra Kirchhoff

Lehrstuhlinhaberin
Didaktik des Englischen

Petra Grünthaler

Sekretariat
Didaktik des Englischen

Telefon: +49 821 598 2745
E-Mail: sekretariat.dide@philhist.uni-augsburg.de (✉)

Öffnungszeiten des Sekretariats

Montag bis Donnerstag von
10:00 bis 12:30 Uhr

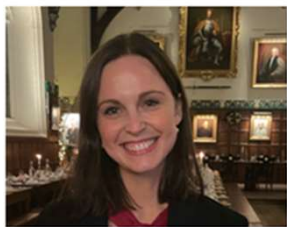
Raum: 4034

LEHRBEAUFTRAGTE

Tanja Nünlist

Lehrbeauftragte
Didaktik des Englischen

Telefon: +49 821 598 - 2745
E-Mail: tnuenlist@yahoo.de (✉)



Isabelle Sophie Thaler MPhil
(Cantab.), MSc (Oxon.)

WISSENSCHAFTLICHE MITARBEITER/INNEN



Anna Berger

wissenschaftliche Mitarbeiterin
Didaktik des Englischen

Telefon:
Startseite:
E-Mail: anna1.berger@uni-a.de (✉)



Heike Bittner

Wissenschaftliche Mitarbeiterin, Teilabordnung
Didaktik des Englischen

Telefon: +49 0821 598-2745
Startseite:
E-Mail: heike.bittner@philhist.uni-augsburg.de (✉)



Petra Haferkorn-Pelz

wissenschaftliche Mitarbeiterin, Teilabordnung
Didaktik des Englischen

Telefon:
Startseite:
E-Mail: petra.haferkorn-pelz@uni-a.de (✉)



Britta Hertneck

Lehrkraft für besondere Aufgaben
Didaktik des Englischen

Telefon: +49 821 598 - 5755
Startseite:
E-Mail: britta.hertneck@uni-a.de (✉)



Dr. Andreas Kullick

Akademischer Rat
Didaktik des Englischen

Telefon: +49 821 598 - 5755
Startseite:
E-Mail: andreas.kullick@uni-a.de (✉)



Alexandra (Sasha) Pevny

wissenschaftliche Mitarbeiterin, Teilabordnung
Didaktik des Englischen

Telefon:
Startseite:
E-Mail: alexandra.pevny@uni-a.de (✉)

Meral Roeben

Wissenschaftliche Mitarbeiterin

Prisca Hagel

Wissenschaftliche Mitarbeiterin - Teilabordnung

ENGLISH LINGUISTICS



Dr. Christian Hoffmann



Prof. Dr. Claudia Claridge



Dr. des. Michelle Weckermann



Julia Hackenberg



Stefanie Altmannshofer

STYLISTICS AND DISCOURSE ANALYSIS

- How does the language spoken by serial killers in Netflix TV shows make them appear more approachable or more gruesome to the viewing audience?
- How is conversational humour used in different social settings (e.g., formal settings like courtrooms, as well as informal settings like friendship groups and dating contexts)?
- How are political events portrayed in conservative and liberal newspapers in the UK? How did this change over time?
- How is conflict staged in film and television?

PRAGMATICS – PAST AND PRESENT

- Why do all people *siezen* each other in English?
- How do we flirt? Which strategies does flirting involve?
- What are compliments, how are they defined, and which forms are they realised in?
- How has *like* acquired so many uses?
- Asking questions without wanting to know: what else can you do with them?

WORDS & MEANINGS

- How many meanings does the preposition *up* have?
- What's the meaning of *terribly* in *He sings terribly* and *I'm terribly sorry*?
- Why do words acquire new meanings? What are the processes involved?
- Why do *bark* (the sound a dog makes) and *bark* (the part of a tree) share the same form?
- How are word meanings stored and activated in the minds of language users?

FORENSIC LINGUISTICS

- Do lay people and professionals speak differently in court? Does this create inequality and unfairness?
- What linguistic strategies do lawyers use in questioning?
- How 'objective' is legal language? How do lawyers and prosecutors use evaluative language in court?
- How does the writing style of a blackmail letter reveal the identity of the author?

Teaching

From theory to practice: **doing empirical linguistics**

Some recent course titles:

- *Metaphor and Metonymy*
- *The Language of Love*
- *Political Language*
- *Language change*
- *The Language of Shakespeare*

Some recent seminar paper topics:

- *Ideological polarization in Twitter/X discourse on migration*
- *Intensifier use in The Big Bang Theory*
- *Between authenticity and pedagogy: Requests in ELT textbooks*
- *A Synchronic Corpus-Based Investigation of the Lexicalization of 'Bro' and 'Bromance'*

This term:

Lecture *Introduction to English Linguistics* (Mi 10-11:30)

intermediate:

- *The English Lexicon*
- *Critical Stylistics*
- *Figurative Language*
- *Discourse Analysis*

advanced:

- *Language Acquisition*
- *Politeness*
- *Talking about language: folk-linguistic and metalinguistic perspectives*
- *Middle English: Chaucer's styles and genres*



Universität Augsburg
Philologisch-Historische
Fakultät

Applied English Linguistics

Team



Prof. Dr. Elisabeth Reber



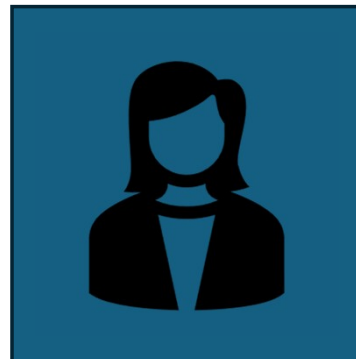
Dr. Matthias Jilka



Ilona Kylmä, M.A.



Julia Degenhardt, M.A.



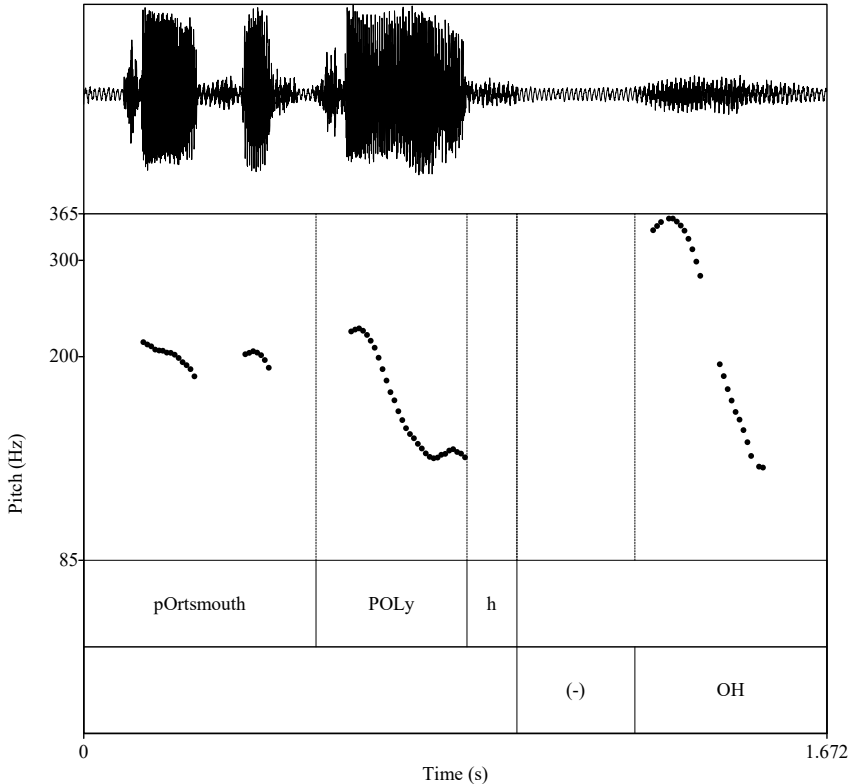
Secretary (N. N.)



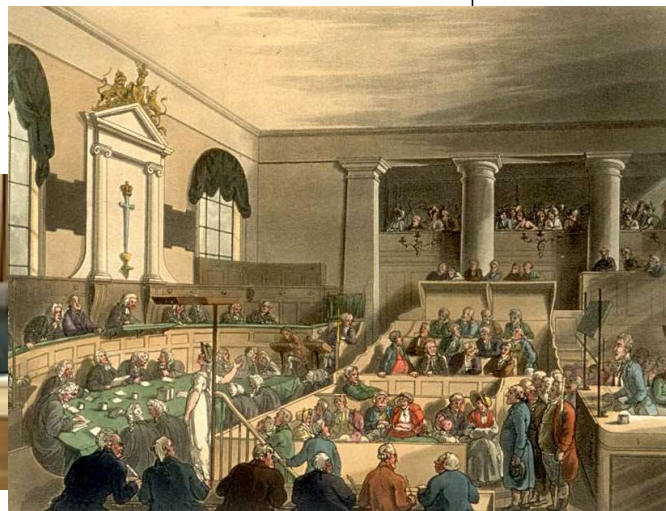
Emily Flerlage

Research interests

How do speakers of English use language to solve real-world problems?



Research interests



[Slip Opinion]

OCTOBER TERM, 2023

1

Syllabus

NOTE: Where it is feasible, a syllabus (headnote) will be released, as is being done in connection with this case, at the time the opinion is issued. The syllabus constitutes no part of the opinion of the Court but has been prepared by the Reporter of Decisions for the convenience of the reader. See *United States v. Detroit Timber & Lumber Co.*, 200 U. S. 321, 337.

SUPREME COURT OF THE UNITED STATES

Syllabus

TRUMP v. UNITED STATES

CERTIORARI TO THE UNITED STATES COURT OF APPEALS FOR THE DISTRICT OF COLUMBIA CIRCUIT

No. 23–939. Argued April 25, 2024—Decided July 1, 2024

A federal grand jury indicted former President Donald J. Trump on four counts for conduct that occurred during his Presidency following the November 2020 election. The indictment alleged that after losing that election, Trump conspired to overturn it by spreading knowingly false claims of election fraud to obstruct the collecting, counting, and certifying of the election results. Trump moved to dismiss the indictment based on Presidential immunity, arguing that a President has absolute immunity from criminal prosecution for actions performed within the outer perimeter of his official responsibilities, and that the indictment’s allegations fell within the core of his official duties. The District Court denied Trump’s motion to dismiss, holding that former Presidents do not possess federal criminal immunity for any acts. The D. C. Circuit affirmed. Both the District Court and the D. C. Circuit declined to decide whether the indicted conduct involved official acts.

Held: Under our constitutional structure of separated powers, the nature of Presidential power entitles a former President to absolute immunity from criminal prosecution for actions within his conclusive and preclusive constitutional authority. And he is entitled to at least presumptive immunity from prosecution for all his official acts. There is no immunity for unofficial acts. Pp. 5–43.

(a) This case is the first criminal prosecution in our Nation’s history of a former President for actions taken during his Presidency. Determining whether and under what circumstances such a prosecution may proceed requires careful assessment of the scope of Presidential power under the Constitution. The nature of that power requires that a former President have some immunity from criminal prosecution for official acts during his tenure in office. At least with respect to the

Linguistics Lab



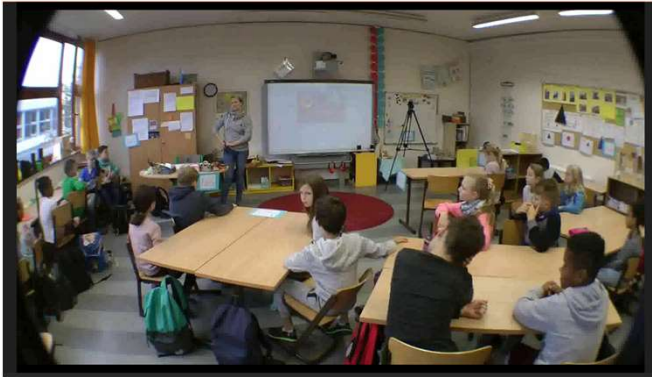
- Workstations with computers
- Software & corpora
- Audio and visual recording equipment



Coming soon:

- Opening event
- Working groups

Teaching



”working” 108_GS_4_EN_Pets (Fallarchiv HILDE)

503 L'in: suleiman?

504 Suleiman: ja?

505 L'in: who are you working with;

506 Suleiman: was

507 L'in: mit wem arbeitest du;

508 Suleiman: weiß ich nicht

Teaching – Applied English Linguistics SS 2026

Time	Monday	Tuesday	Wednesday	Thursday
08:15 – 09:45	Ü: Approaches to Language Acquisition	S: Construction Grammar in Context S: Varieties of English around the World	S: Pidgins and Creoles Ü: English Morphology	Examenskurs: Examenskolloquium Englische Sprachwissenschaft (nicht-vertieft)
10:00 – 11:30				
11:45 – 13:15	VL: Recent Change in English Ü: Phonetics, Phonology & Transcription	S: Question and Answers S: Phonology	Ü: Practice in English Linguistics Ü: Phonetic Variation across Englishes	
14:00 – 15:30	Ü: Forensic Linguistics	Ü: Conversation Analysis S: Lexicology		
15:45 – 17:15	KOL Linguistics Research Seminar			

Teaching – Applied English Linguistics SS 2026

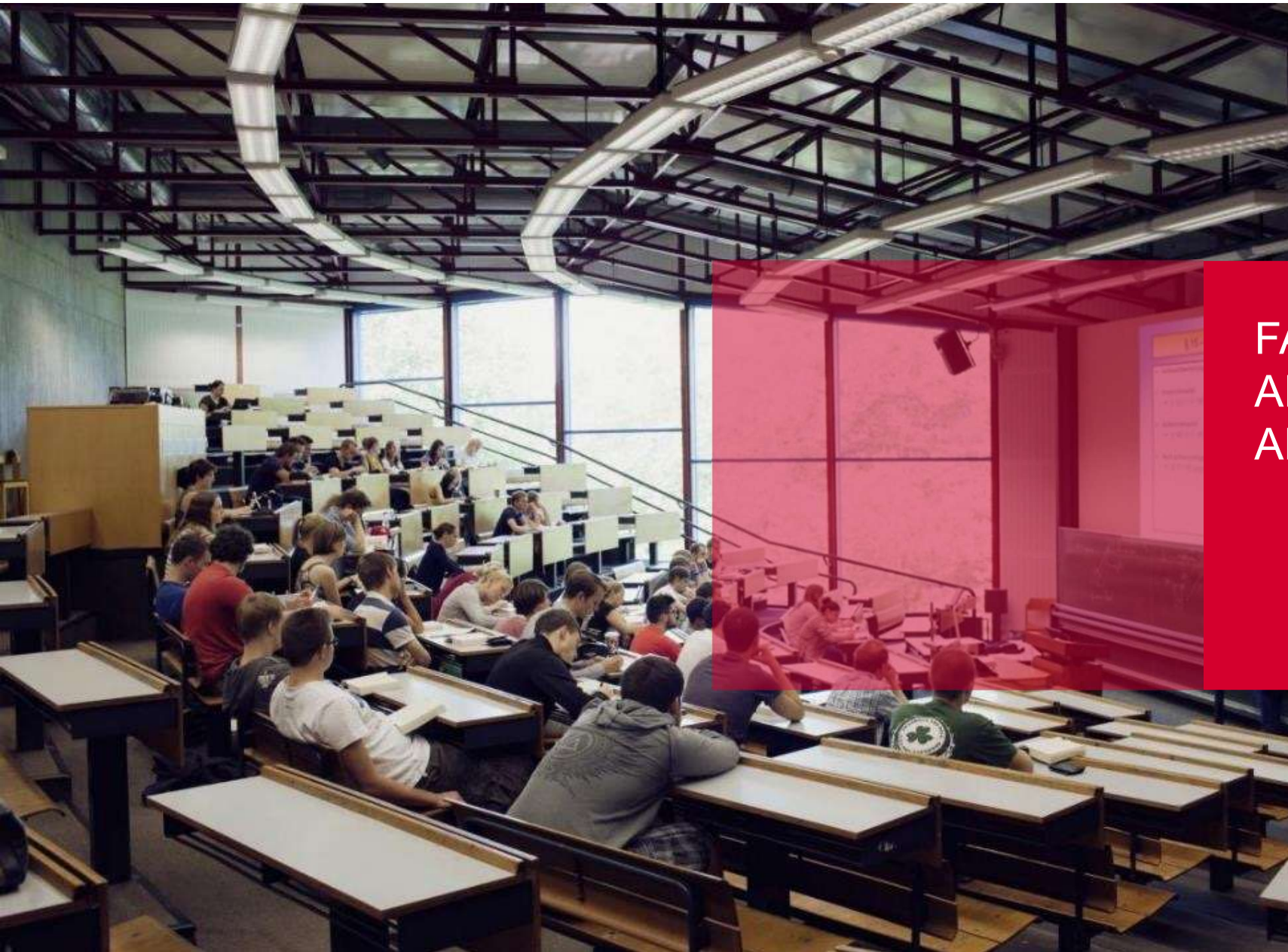
Lehramt Englisch
BA ANIS
BA English and American Studies

Time	Monday	Tuesday	Wednesday	Thursday
08:15 – 09:45	Ü: Approaches to Language Acquisition	S: Construction Grammar in Context S: Varieties of English around the World	S: Pidgins and Creoles Ü: English Morphology	Examenskurs: Examenskolloquium Englische Sprachwissenschaft (nicht-vertieft)
10:00 – 11:30				
11:45 – 13:15	VL: Recent Change in English Ü: Phonetics, Phonology & Transcription	S: Question and Answers S: Phonology	Ü: Practice in English Linguistics Ü: Phonetic Variation across Englishes	
14:00 – 15:30	Ü: Forensic Linguistics	Ü: Conversation Analysis S: Lexicology		
15:45 – 17:15	KOL Linguistics Research Seminar			

Teaching – Applied English Linguistics SS 2026

MA ANIS
MA English and American Studies

Time	Monday	Tuesday	Wednesday	Thursday
08:15 – 09:45	Ü: Approaches to Language Acquisition	S: Construction Grammar in Context S: Varieties of English around the World	S: Pidgins and Creoles Ü: English Morphology	Examenskurs: Examenskolloquium Englische Sprachwissenschaft (nicht-vertieft)
10:00 – 11:30				
11:45 – 13:15	VL: Recent Change in English Ü: Phonetics, Phonology & Transcription	S: Question and Answers S: Phonology	Ü: Practice in English Linguistics Ü: Phonetic Variation across Englishes	
14:00 – 15:30	Ü: Forensic Linguistics	Ü: Conversation Analysis S: Lexicology		
15:45 – 17:15	KOL Linguistics Research Seminar			



FACHSCHAFT
ANGLISTIK /
AMERIKANISTIK

Make your studies enjoyable:

- **Orientation Day, today, 2 p.m.**
- Pub Quiz
- Pub Crawl
- Karaoke Night
- Club Nights & more Events
- Informal English WhatsApp Group

Be there for you:

- Answer your questions, doubts, concerns, etc.
- Help you with your studies

WE WANT YOU:

If you'd like to join the Fachschaft, contact us via Instagram or Email! 😊



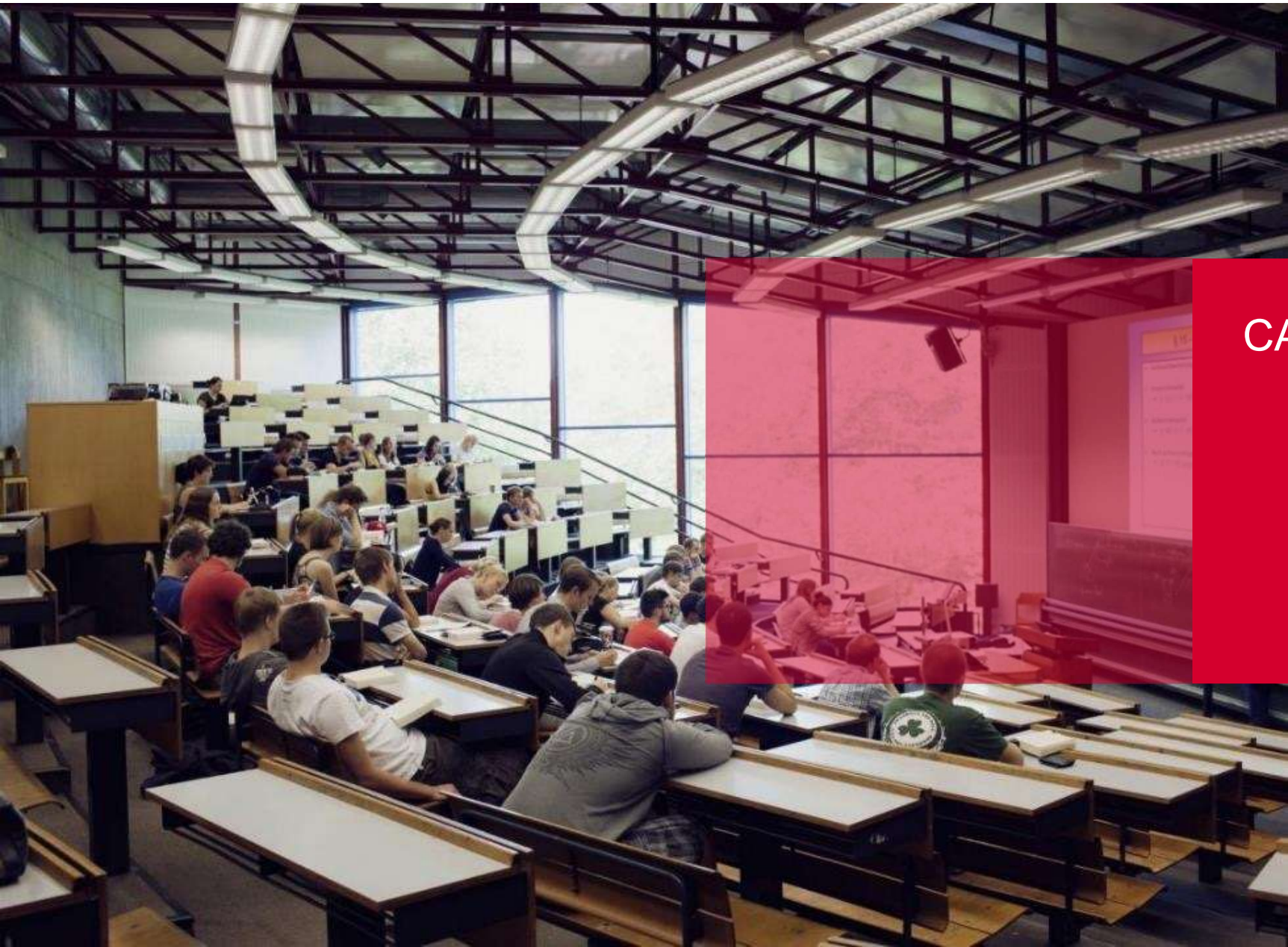
Erstis 26 🇺🇸 🇬🇧

WhatsApp-Gruppe



FS_ANGLISTIK

fachschaftanglistik@web.de



CAREER SERVICE

Wo unterstützt der Career Service?

Wir **BEGLEITEN** - **BERATEN** - **COACHEN** Sie während Ihres gesamten Studiums!

Wo liegen meine Interessen, Talente und Stärken?

Was mache ich später beruflich mit meinem Studium?

© Fotolia

Berufsorientierung

Wie verändern sich Berufsbilder und Branchen?

Profilbildung

Wie steigere ich meine Chancen auf dem Arbeitsmarkt?

Wo finde ich Jobangebote?

Wie erstelle ich gute Bewerbungsunterlagen?

Berufseinstieg

Mit wem bereite ich mich auf Jobinterviews vor?

Angebot des Career Service



- **Jobtalks:**
[ANIS](#) (FS ANIS), 08.05.26
[Volontariat Journalismus](#), 09.06.26
- **Jobtalk Interviews** auf der [Website](#)
- **Impulsvorträge zur Bewerbung**



- **Schlüsselkompetenzen:**
z.B. BWL für Nicht-BWLER:innen,
[Einstieg ins Journalistische Schreiben](#)
- **Soft Skills:** z.B. Zeit-, Konflikt- oder Projektmanagement
Beginn Anmeldephase Juli 2026



- **Beratung:** Bewerbungsunterlagen und Bewerbungsprozess
- **Workshop:** [Bewerbungstraining für Studierende](#) durch HR-Manager, 22.06.26
- **Vorträge:** [Geisteswissenschaften – und dann?](#), 02.09.26

➤ [SpeedConnect](#): Neue Kontakte in Rekordzeit, 16.06.26, 17:00 – 20:00 Uhr

Terminanfragen per Email: careerservice@uni-augsburg.de
Weitere Infos über unsere Homepage: www.uni-augsburg.de/career-service





Universität
Augsburg
University

Auslandssemester für Anglistik/Amerikanistik- Studierende

Leonie & Emily, Lehramt Englisch,
Austauschbotschafterinnen

10.04.2026

Warum ein Auslandssemester?

1 Verbesserung der Englischkenntnisse und ggf. anderer Fremdsprachenkenntnisse.



3 Neuer Blickwinkel auf das eigene Studienfach und/oder Zusatzqualifizierung.



2 Interkulturelle und soziale Kompetenz erhöhen



4 Jede Menge Spaß und neue Erfahrungen!



Welche Möglichkeiten gibt es?

Erasmus+

- Studium **innerhalb** der EU
- Keine Studiengebühren an den Zieluniversitäten
- Integrierte Förderung durch die EU für alle Teilnehmer*innen

WeltWeit

- Studium **außerhalb** der EU
- Keine oder reduzierte Studiengebühren an den Zieluniversitäten
- Integrierte Förderung durch PROMOS und das UK-Stipendium für besonders qualifizierte Teilnehmer*innen

Wie bewerbe ich mich?

Bewerbungsfristen für Erasmus und WeltWeit

Restplätze im akademischen Jahr 26/27

- Für SoSe 27: 15. Juni 2026

Reguläre Bewerbungsrunde

- **30. November 2026** (für Auslandssemester im WS 27/28 oder SoSe 28)



Chancen

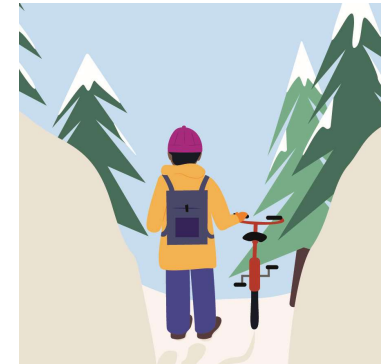
Grundsätzlich sehr gut, wenn man sich für mehrere Prioritäten bewirbt und die Bewerbungsvoraussetzungen erfüllt!

Tipps:

- Gut über die Kooperationen und das Kursangebot informieren
- Sprachvoraussetzungen beachten
- Offen sein für verschiedene Länder
- Erfahrungsberichte lesen

Wo kann ich mich informieren?

- **Webseite:** www.uni-augsburg.de/studium/ausland/studium
- **Infoveranstaltungen des Akademischen Auslandsamtes**
- **Persönliche Beratung**
 - Anne Hanik (Erasmus+): erasmus.outgoing@aaa.uni-augsburg.de
 - Julia Schneider (WeltWeit): weltweit.outgoing@aaa.uni-augsburg.de





**ANGLISTEN
THEATER**

What is the AnglistenTheater about?



We are an **English language theatre group** at the University of Augsburg. Most of us are students or members of staff, but quite a few of us come from outside the Uni. – We welcome people from all parts of the world.

We have produced English language plays since 1981, and we have co-operated with other theatre groups outside the Uni (bluespots productions Augsburg; theatre fragile Berlin, theter Augsburg), and we participated in the 2026 Brechtfestival.

You can join us as an actor, or as a member of our production and backstage team.



Our winter production February 2026
Nick Payne, *Constellations*



Our summer 2026 production; plans for the winter production 26/27

Summer 2026: In February we began to rehearse Ellen MacLaughlin's version of **Aristophanes' anti-war farce *Lysistrata***, to be staged on June 19, 20, 22 and 23, 2026 in Hörsaal II.

- If you would like to lend a helping hand with **stage management, makeup, or costumes**, or join our **backstage and front of house team ...**
- ... get in touch with us directly after this event.

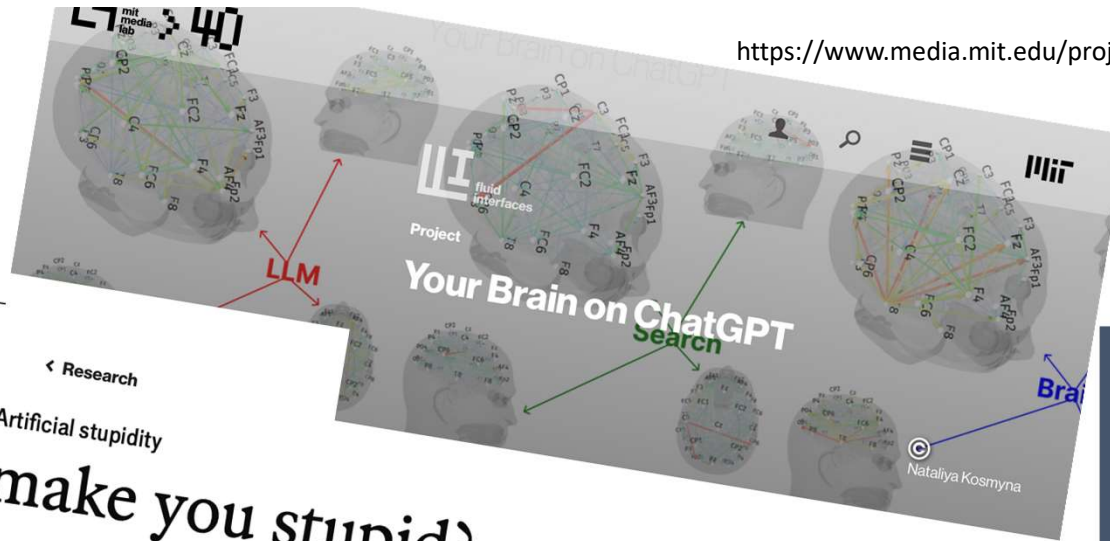
Winter 2026/27: So far, we have no definite plans yet.

- If you would like to be an **actor** in the winter 2026 production, just keep an eye on our website <https://uni-a.de/to/anglistentheater> for our preparatory meeting.
- If you would like to lend a helping hand with **stage management, makeup, stage design, sound design or costumes**, or join our **backstage and front of house team ...**
- ... get in touch with us directly after this event, or by email: anglistentheater@philhist.uni-augsburg.de.

<https://www.media.mit.edu/projects/your-brain-on-chatgpt/overview/>



Weekly edition The world in brief



Science & technology | Artificial stupidity

Will AI make you stupid?

Creativity and critical thinking might take a hit. But there are ways to soften the blow

T The Times and The Sunday Times 3. Oktober um 23:36

Universities are teaching English literature students how to concentrate long enough to read lengthy novels.

Some institutions are offering "reading resilience" courses for students facing long texts and reading lists while others are using book jacket design as part of the assessment process.

Academics said students in the past five to ten years, who had grown up with phones in their pockets, could be intimidated by reading long, older or more difficult books and the jump in pace from A-level

Tap the link in the comments to read more

Universities teaching literature students how to cope with long novels

- STUDYING ENGLISH AND AMERICAN STUDIES
- Q&A



OUTLOOK: KNOW THYSELF AND THY...

...MODULES

- Regulations/ Prüfungsordnung (PO)
- Module Charts
 - Orientierungstabellen (Lehramt)
 - Modultabellen (B.A./M.A.)
- Basic/Basismodul
- Intermediate/Aufbaumodul
- Advanced/Vertiefungsmodul

...COURSES

- Lecture/Vorlesung (VL)
- Seminars (PS/HS)
- Exercise/Übung (Ü)
- Tutorials (TUT)
- Course Registration (Digicampus)
- Workload (CP/LP)
- Syllabus
- Style Sheets
- Exam Registration (STUDIS)

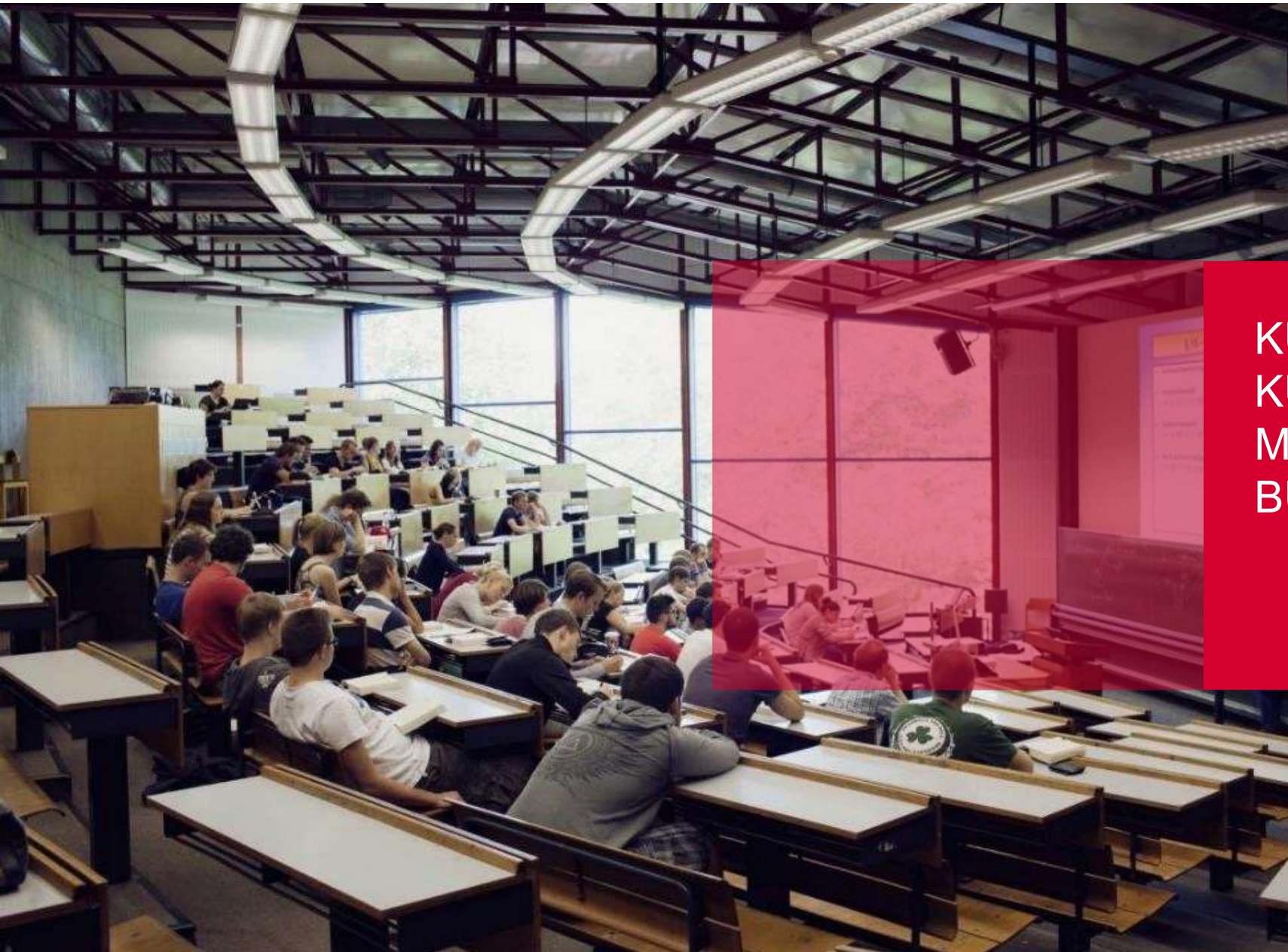
... TASKS

- Course Preparations/ Vor- und Nachbereitung
- Taking Notes/ Kursnotizen
- Self-Study/ Selbststudium
- Reading Lists
- EXAMS TYPES:
 - (Portfolio) Tasks
 - Essays and Term Papers
 - Thesis Writing

...LIBRARY

- Anglistik/Amerikanistik
- Linguistik
- Allg. Literaturwissenschaft
- Medienwissenschaft
 - Signatures/ Signaturbereiche
 - Databases/ Datenbanken (DBIS)
 - Reserved Reading/ Semesterapparate

THE INTRODUCTION FOR M.A.
STUDENTS WILL CONTINUE IN
D-2107



KURSE,
KURSWAHL UND
MODULHAND-
BÜCHER

Unsere Kurse für Euch

Modultabelle



Übersicht, welche Module ihr im Laufe des Studiums belegen müsst

→ Download über eure Studiengangseiten auf der Anglistik-Website

Modulhandbuch



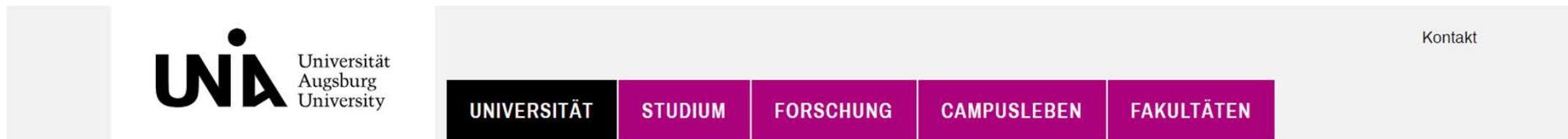
Übersicht, welche Kurse im aktuellen Semester für welche Modulsignaturen angeboten werden

→ Download hier für jedes Semester: <https://mhb.uni-augsburg.de/>

Das richtige Modulhandbuch finden

<https://mhb.uni-augsburg.de>

Auf dieser Website findet ihr eine Übersicht aller Modulhandbücher:



Modulhandbücher:

Modulhandbücher

- [Bachelorstudiengänge](#)
- [Lehramtsstudiengänge](#)
- [Magisterstudiengänge](#)
- [Masterstudiengänge](#)
- [Sonstiges](#)
- [Staatsexamensstudiengänge](#)

Modulhandbücher bis WS 2015/16 →

Das richtige Modulhandbuch finden

Beispiel: Anglistik / Amerikanistik (HF)

Schritt 1: Studiengang auswählen

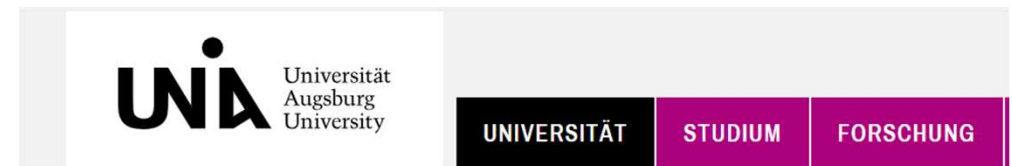


Modulhandbücher: Bachelorstudiengänge:

Bachelorstudiengänge

- [Bachelor of Arts \(Haupt und Nebenfach\)](#)
- [Bachelor of Arts \(Hauptfach\)](#)
- [Bachelor of Education LA Grundschule \(modularisiert\)](#)
- [Bachelor of Education LA Gymnasium \(modularisiert\)](#)
- [Bachelor of Education LA Hauptschule \(modularisiert\)](#)
- [Bachelor of Education LA Mittelschule \(modularisiert\)](#)
- [Bachelor of Education LA Realschule \(modularisiert\)](#)
- [Bachelor of Music](#)
- [Bachelor of Science](#)

Schritt 2: Die richtige PO auswählen



Modulhandbücher: Bachelorstudiengänge: Bachelor of Arts (Haupt und Nebenfach): Anglistik Amerikanistik (Hauptfach):

Anglistik Amerikanistik (Hauptfach)

- [Erste PO des Studiengangs](#)
- [POVersion 2012](#)
- [POVersion 2023](#)

Studienbeginn ab WS 23/24 → Für euch gilt die **POVersion** „ab“ **2023/24!**

Das gilt für **alle**: Bachelor HF, Bachelor HF/NF, Lehramt (und Master)!

Das richtige Modulhandbuch finden

Beispiel: Anglistik / Amerikanistik (HF)

Schritt 3: Auf den Link klicken → die PDF mit dem Modulhandbuch wird automatisch heruntergeladen



Modulhandbücher: Bachelorstudiengänge: Bachelor of Arts (Haupt und Nebenfach): Anglistik Amerikanistik (Hauptfach): POVersion 2023:

POVersion 2023

Sommersemester 2026

- [↓ Bachelor_of_Arts_Anglistik_Amerikanistik_Hauptfach_BaPO_2023.pdf](#)

Wintersemester 2025_26

- [↓ Bachelor_of_Arts_Anglistik_Amerikanistik_Hauptfach_BaPO_2023.pdf](#)

Sommersemester 2025

- [↓ Bachelor_of_Arts_Anglistik_Amerikanistik_Hauptfach_BaPO_2023.pdf](#)

1st

Module Hauptfachstudium BA Anglistik/Amerikanistik 90 LP					
Modulsignatur	Modulname	Mögliche Lehrformen	Mögliche Prüfungsformen	SWS	LP
EAS-1013	Introduction to Literary Studies ¹	Vorlesung	Klausur	2	6
		Übung		2	
EAS-2013	Introduction to Linguistics ²	Vorlesung	Klausur	2	6
		Übung		2	
SZE-0113	General Language Course	Sprachprakt. Übung	Mündliche Prüfung	4	6
EAS-4440	Key Concepts in Cultural Studies	Vorlesung	Klausur Portfolioprüfung	2	4
<i>Zwischensumme</i>				14	22
B. Aufbaumodule					
EAS-1414	Literary Genres	Seminar + Übung	Portfolioprüfung	4	6
EAS-2415	Meaning in Context	Seminar + Übung	Portfolioprüfung	4	6
SZE-0114	Writing Skills	Sprachprakt. Übung	Hausaufgabe	4	5
SZE-0118	Language Skills Project	Sprachprakt. Übung	Portfolioprüfung	2	4
EAS-4450	Cultural Analysis	Übung	Portfolioprüfung	2	4
<i>Zwischensumme</i>				16	25

Vertiefungsmodulgruppe Schwerpunkt *English Linguistics: Present, Past, and Future*

C. Vertiefungsmodule	EAS-2732	Variation across Media	Seminar	Seminararbeit	2	8
	EAS-2733	Variation across Time	Seminar	Seminararbeit	2	8
	EAS-2734	Discourse, Society, and Culture	Seminar	Seminararbeit	2	8
	EAS-2735	System, Variation, and Usage	Vorlesung	Portfolioprüfung	4	9
Übung						
<i>Zwischensumme</i>				10	33	

oder

Vertiefungsmodulgruppe Schwerpunkt *Anglophone World Literatures*

C. Vertiefungsmodule	EAS-1732	Literary Analysis	Seminar	Seminararbeit	2	8
	EAS-1416	Literatures in English across the World	Seminar	Seminararbeit	2	8
	EAS-4444	Practices of Textual and Cultural Representation	Seminar	Seminararbeit	2	8
	EAS-0253	Texts, Contexts, and Theory	Übung	Portfolioprüfung	4	9
Vorlesung						
<i>Zwischensumme</i>				10	33	

6th semester

Beispiel Modultabelle: BA Anglistik/Amerikanistik HF (PO 2023)



s. Übersichten für das 1. und 2. Semester auf eurem Handout



Funktioniert für alle Lehramter analog

Beispiel Modultabelle: BA Anglistik/Amerikanistik HF (PO 2023)

1st

Module Hauptfachstudium BA Anglistik/Amerikanistik 90 LP					Mögliche Prüfungsformen	SWS	LP
Modulsignatur	Modulname	Mögliche Lehrformen					
EAS-1013	Introduction to Literary Studies ¹	Vorlesung	Klausur	2	6		
		Übung		2			
EAS-2013	Introduction to Linguistics ²	Vorlesung	Klausur	2	6		
		Übung		2			
SZE-0113	General Language Course	Sprachprakt. Übung	Mündliche Prüfung	4	6		
EAS-4440	Key Concepts in Cultural Studies	Vorlesung	Klausur Portfolioprfung	2	4		
<i>Zwischensumme</i>				14	22		

B. Aufbaumodule	EAS-1414	Literary Genres	Seminar + Übung	Portfolioprfung	4	6
	EAS-2415	Meaning in Context	Seminar + Übung	Portfolioprfung	4	6
	SZE-0114	Writing Skills	Sprachprakt. Übung	Hausaufgabe	4	5
	SZE-0118	Language Skills Project	Sprachprakt. Übung	Portfolioprfung	2	4
	EAS-4450	Cultural Analysis	Übung	Portfolioprfung	2	4
<i>Zwischensumme</i>				16	25	

Vertiefungsmodulgruppe Schwerpunkt *English Linguistics: Present, Past, and Future*

C. Vertiefungsmodule	EAS-2732	Variation across Media	Seminar	Seminararbeit	2	8
	EAS-2733	Variation across Time	Seminar	Seminararbeit	2	8
	EAS-2734	Discourse, Society, and Culture	Seminar	Seminararbeit	2	8
	EAS-2735	System, Variation, and Usage	Vorlesung Übung	Portfolioprfung	4	9
<i>Zwischensumme</i>				10	33	

oder

Vertiefungsmodulgruppe Schwerpunkt *Anglophone World Literatures*

C. Vertiefungsmodule	EAS-1732	Literary Analysis	Seminar	Seminararbeit	2	8
	EAS-1416	Literatures in English across the World	Seminar	Seminararbeit	2	8
	EAS-4444	Practices of Textual and Cultural Representation	Seminar	Seminararbeit	2	8
	EAS-0253	Texts, Contexts, and Theory	Übung Vorlesung	Portfolioprfung	4	9
<i>Zwischensumme</i>				10	33	

6th semester

Module Hauptfachstudium BA Anglistik/Amerikanistik 90 LP					Mögliche Prüfungsformen	SWS	LP
Modulsignatur	Modulname	Mögliche Lehrformen					
A. Basismodule	EAS-1013	Introduction to Literary Studies ¹	Vorlesung	Klausur	2	6	
			Übung		2		
	EAS-2013	Introduction to Linguistics ²	Vorlesung	Klausur	2	6	
			Übung		2		
	SZE-0113	General Language Course	Sprachprakt. Übung	Mündliche Prüfung	4	6	
EAS-4440	Key Concepts in Cultural Studies	Vorlesung	Klausur Portfolioprfung	2	4		
<i>Zwischensumme</i>				14	22		
B. Aufbaumodule	EAS-1414	Literary Genres	Seminar + Übung	Portfolioprfung	4	6	
	EAS-2415	Meaning in Context	Seminar + Übung	Portfolioprfung	4	6	
	SZE-0114	Writing Skills	Sprachprakt. Übung	Hausaufgabe	4	5	
	SZE-0118	Language Skills Project	Sprachprakt. Übung	Portfolioprfung	2	4	
	EAS-4450	Cultural Analysis	Übung	Portfolioprfung	2	4	
<i>Zwischensumme</i>				16	25		

Die folgenden Übersichten Nr. 1 bis 2 dienen Ihrer Orientierung im Studium. Sie haben **empfehlenden Charakter** und sollen Sie in der Planung Ihres Studiums unterstützen. Für die nach der LPO-UA im Modulhandbuch zu treffenden Festsetzungen zu Modulprüfungen sind allein die in diesem Modulhandbuch folgenden Beschreibungen der einzelnen Module verbindlich. Die Übersichten ersetzen daher nicht die Lektüre der in diesem Modulhandbuch enthaltenen Beschreibungen der einzelnen Module.

1. Modulübersicht

Das Studium des **Unterrichtsfachs Englisch im Studiengang Lehramt an Gymnasien** gliedert sich in folgende Studienbereiche/Fachdisziplinen:

Fachdidaktik Englisch	DID
Sprachpraxis Englisch	SP
Literaturwissenschaft	LW
Sprachwissenschaft	SW
Kulturwissenschaft	KW
Landeskunde	LK
Freier Bereich Englisch (disziplinübergreifend, optional)	FB

Die folgende Tabelle enthält Informationen zu den Modulen, zu ihrer Zugehörigkeit zu Fachbereichen, zu den Modulteil/Lehrveranstaltungen sowie zur jeweiligen Modulprüfung.

Basismodule						Modulteil/Lehrveranstaltungen					Modulprüfung			
Modulgruppe	Signatur	Modulbezeichnung	Studienbereich	LP	Dauer in Sem.	Bezeichnung	LV-Typ	SWS	Angebot i.d.R.	Reihenfolge	Prüfungsform/-umfang im aktuellen Semester	Benotung	Angebot i.d.R.	Zuvor bestandene Module ¹
A	EAS-3080	Didactics: Introduction	DID	6	1	Modulteil 1: Vorlesung Introduction to the Teaching of English	V	2	WS/SS	1 und 2 parallel	Klausur (90 Min.)	benotet	WS/SS	Keine
						Modulteil 2: Begleitübung zur Vorlesung	Ü	2	WS/SS					
	SZE-0113	General Language Course (6 LP)	SP	6	1	Modulteil 1: General Language Course	SÜ	4	WS/SS		Mündliche Prüfung (15 Min.)	benotet	WS/SS	Keine
	EAS-1013	Introduction to Literary Studies	LW	6	1	Modulteil 1: Vorlesung Introduction to Literary Studies	V	2	WS/SS	1 und 2 parallel	Klausur (90 Min.)	benotet	WS/SS	Keine
						Modulteil 2: Supplementary Course Introduction to Literary Studies	Ü	2	WS/SS					
	EAS-2013	Introduction to Linguistics	SW	6	1	Modulteil 1: Vorlesung Introduction to English Linguistics	V	2	WS/SS	1 und 2 parallel	Klausur (90 Min.)		WS/SS	Keine
						Modulteil 2: Übung Study Skills	Ü	2	WS/SS					

¹ Die Einhaltung dieser Angaben wird dringend empfohlen.

Das optimale erste Studienjahr

Bitte beachten!

- Arbeitsaufwand pro Kurs
 - Keine zeitgleiche Kursbelegung!!!
 - Achtung: Der *General Language Course* (SZE-0113) ist dreistündig, d.h. er findet an **zwei Terminen** pro Woche statt → nur anmelden, wenn man auch an beiden Terminen kann!
 - Das gilt auch, wenn ein Modul aus zwei Teilen, z.B. einer Vorlesung **und** einer Übung besteht → stellt sicher, dass ihr für **beide** Veranstaltungen Zeit habt!
- Faustregel: ca. **insgesamt 30 LP (nicht SWS!) pro Semester** (LP aller Fächer addiert) für ein ausgeglichenes Studium innerhalb der Regelstudienzeit
- Außerdem: Zu den Kursen für das B.A.-Hauptfach beim BA bzw. das Fach Englisch im Lehramt kommen noch Lehrveranstaltungen aus den anderen Fächern sowie der Wahlbereich/Freie Bereich!

Kursanmeldung: Digicampus

→ Anmeldung zu Lehrveranstaltungen

Wann?

→ Normalerweise innerhalb des Anmeldezeitraums in der vorlesungsfreien Zeit

→ aber Erstsemester dürfen sich wie folgt anmelden:

- Sprachenzentrum: bis **10. April, 15 Uhr**
bei Veranstaltungen mit mehreren Gruppen → Wählt alle Veranstaltungen, die in euren Stundenplan passen, um Chancen auf einen Platz zu erhöhen!
- Introduction Vorlesungen: bis **17. April, 12 Uhr**
- Begleitübungen: bis **17. April, 12 Uhr**

→ Falls ihr noch andere Kurse als diese Basismodule belegen wollt, meldet euch bitte per Mail bei folgender E-Mail Adresse: fachsprecher.anglistik@philhist.uni-augsburg.de

→ Bei Fragen zu den Kursen des Sprachenzentrums, meldet euch bitte bei [Christine Haunz](#)

Wie?

→ Bei Digicampus Kurs suchen, Seite dazu öffnen und ganz unten in Veranstaltung eintragen (nach der Anmeldefrist werden die Plätze per Zufall verteilt)

Kursanmeldung

Veranstaltungen suchen

Schritt 1: Auf Lupe klicken

Digicampus

Start Veranstaltungen

Ankündigungen

- Wartungsarbeiten am Digicampus | Digicampus Team | 21.03.2024 | 3770
- Zeitplan für die Platzvergabe in teilnahmebeschränkten Lehrveranstaltungen (Sommersemester 2024) | Digicampus Team | 06.12.2023 | 13064
- Ablauf der Modulhandbucharstellung für das Sommersemester 2024 (Dozierende und Administrierende) | Digicampus Team | 06.12.2023 | 1525

Meine aktuellen Termine

Es sind keine aktuellen Termine vorhanden. Um neue Termine zu erstellen, klicken Sie rechts auf das Plus.

Startseite

Sprungmarken

- Ankündigungen
- Meine aktuellen Termine
- Schnellzugriff

Aktionen

- + Widgets hinzufügen
- ✓ Standard wiederherstellen



Kursanmeldung

Veranstaltungen suchen

Schritt 2: *Veranstungsverzeichnis* auswählen

The screenshot displays a user interface for course registration. At the top, there is a navigation bar with icons for home, refresh, edit, mail, users, profile, calendar (42), search (Suche), and other functions. Below the navigation bar, the 'Veranstungsverzeichnis' menu item is highlighted with a red box. The main content area is divided into several sections:

- Vorlesungsverzeichnis**: A blue header for the lecture catalog.
- Digicampus**: A section for digital campus resources.
- Unterebenen**: A section for sub-levels, including:
 - Fakultät für Angewandte Informatik
 - Juristische Fakultät
 - Katholisch-Theologische Fakultät

On the left side, there are several filters and dropdown menus:

- Semester auswählen**: A dropdown menu with 'SS 2026' selected and circled in red.
- Veranstungskategorie**: A dropdown menu with 'Alle' selected.

Kursanmeldung

Schritt 3: Modulverzeichnis auswählen

Globale Suche Veranstungsverzeichnis Räume

Modulverzeichnis - Modulsuche

Vorlesungsverzeichnis
Einrichtungsverzeichnis
Modulverzeichnis

Ansichten



Modulsuche
Studienangebot
Studiengänge
Fach-Abschlusskombinationen












Semesterauswahl



SS 2026

Kursanmeldung

Schritt 4: Studiengang auswählen

Digicampus Was suchen Sie? 0  

        Suche   

Globale Suche [Veranstungsverzeichnis](#) [Räume](#)  

Modulverzeichnis - Studiengänge

- Vorlesungsverzeichnis
- Einrichtungsverzeichnis
- Modulverzeichnis**

Ansichten

- Modulsuche
- Studienangebot
- Studiengänge**
- Fach-Abschluss-Kombinationen

Abschluss-Kategorien

- Bachelor-Studiengänge**
- Master-Studiengänge
- Lehramtsstudiengänge
- Magister-Studiengänge
- Staatsexamensstudiengänge
- Sonstiges

Kursanmeldung

Schritt 5: Anglistik – Amerikanistik auswählen

Digicampus Was suchen Sie? 0

Suche

Globale Suche **Veranstungsverzeichnis** Räume ? □

Modulverzeichnis - Studiengänge

Vorlesungsverzeichnis
Einrichtungsverzeichnis
Modulverzeichnis

Ansichten

Modulsuche
Studienangebot
Studiengänge
Fach-Abschluss-Kombinationen

Studiengänge > Bachelor-Studiengänge

▼ Bachelor of Arts (Haupt- und Nebenfach)

- Anglistik - Amerikanistik**
- BA Wahlbereich Wahlpflichtbereich (2-Fach B.A.)
- Deutsch als Fremdsprache / Deutsch als Zweitsprache
- Deutsch als Zweit- und Fremdsprache und Interkulturelle Kommunikation
- Erziehungswissenschaft
- Europäische Kulturgeschichte
- Evang. Theologie
- Franko-Romanistik

Kursanmeldung

Schritt 6: Modul auswählen

Modulverzeichnis -
Studiengänge

Vorlesungsverzeichnis
Einrichtungsverzeichnis

Modulverzeichnis

Ansichten

Modulsuche
Studienangebot

Studiengänge

Fach-Abschluss-Kombinationen

Semesterauswahl

SS 2026

Anglistik - Amerikanistik Bachelor of Arts Anglistik/Amerikanistik (Hauptfach) (BaPO 2023), 1. Version gültig ab WS 2023/24

Name / CP	Modul	Modulteil		Semester						
		Pos	Bezeichnung	1	2	3	4	5	6	
A Basismodule (BA Hauptfach, BaPO 23)	EAS-1013 - Introduction to Literary Studies	1	V Introduction to Literary Studies	+						
		2	Ü: Supplementary Course	+						
	EAS-2013 - Introduction to Linguistics (Vorlesung + Übung, 6)	1	Vorlesung	+						
		2	Begleitübung	+						
	SZE-0113 - General Language Course (6 LP)	0	General Language Course	+	+					
	EAS-4440 - Key Concepts in Cultural Studies	1	Key Concepts in Cultural Studies	+	+					
B Aufbaumodule (BA Hauptfach, BaPO 23)	EAS-1414 - Literary Genres	1	S: Literary Genres					+		
		2	Ü: Literary Genres					+		

Kursanmeldung

Schritt 7: Veranstaltung auswählen

The screenshot shows a web interface for course registration. A modal window titled "EAS-1013 - Introduction to Literary Studies (Veranstaltungsübersicht)" is open. The background shows a sidebar with navigation options like "Modulverzeichnis - Studiengänge" and "Vorlesungsverzeichnis". The main content area displays a table of course events.

Modulteil	Semesterveranstaltungen	Prüfungsleistung
V Introduction to Literary Studies	<ul style="list-style-type: none">Introduction to Literary Studies	Prüfungsform: Klausur Bestehen der Modulprüfung
Ü: Supplementary Course	<ul style="list-style-type: none">Supplementary Course Literary Studies	Prüfungsform: Bestehen der Modulprüfung

At the bottom of the modal window, there is a button labeled "Schließen" (Close).

Kursanmeldung

Schritt 8: zur Veranstaltung anmelden

Aktionen

-  Drucken
-  Zugang zur Veranstaltung
-  Nur im Stundenplan vormerken

Teilen

-  Link zu dieser Veranstaltung kopieren

Kommentar/Beschreibung

As an introductory course, this lecture covers the fundamentals of anglophone literary studies and basic methods of literary studies as a discipline. This course forms the basis for literary studies courses of the intermediate literary modules. Please make sure you familiarize yourself with the further specifications: This lecture course is linked with a Supplementary Course which is MANDATORY for most students. Details below.

Anmelderegeln

Diese Veranstaltung gehört zum Anmeldeeset "Zeitgesteuerte Anmeldung: Introduction to Literary Studies".

Folgende Regeln gelten für die Anmeldung:

- Die Anmeldung ist möglich von 02.03.2026, 08:00 bis 06.04.2026, 12:00.
- Es wird eine festgelegte Anzahl von Plätzen in den Veranstaltungen verteilt.
Die Plätze in den betreffenden Veranstaltungen werden am 08.04.2026 um 12:00 verteilt.

Zugang zur Veranstaltung

Nur im Stundenplan vormerken

Bibliothek

- Die Teilnahme an einer Bibliotheksführung ist verpflichtend (für das Bestehen der Introduction-Vorlesungen)
 - 4 mögliche Termine für eine Bibliotheksführung ([ihr findet sie hier](#))
 - Termine finden in Präsenz statt
 - Einen davon auswählen und Bestätigung im Laufe des Semesters bei der/dem Dozierenden der Introduction-Vorlesung einreichen

Fragen?: Informationsangebote

online und offline

- Website „Anglistik studieren“: [Anglistik/Amerikanistik studieren \(uni-augsburg.de\)](http://uni-augsburg.de)
- Digicampus Erstsemesterkurs: bitte anmelden
https://digicampus.uni-augsburg.de/dispatch.php/course/details?sem_id=11d4ccea1354ef50e620808d1cfb428d&again=yes
- Aushänge in den Fluren der Anglistik / Amerikanistik
- Newsletter / Verteiler für Anglistik/Amerikanistik/Englisch Studierende mit allen interessanten Informationen rund ums Studium:
unia-philhist-anglistik-news@listserv.dfn.de

Fragen?: Ansprechpersonen und Anlaufstellen

An wen man sich wenden kann

- Fachspezifische Beratung:
 - beratung-ba-anglistik@philhist.uni-augsburg.de
 - beratung-la-englisch@philhist.uni-augsburg.de
- Sprechstunden der Dozierenden (teils über Digicampus buchbar)
- Fachschaft
- Fachsprecherassistentinnen:
fachsprecher.anglistik@philhist.uni-augsburg.de

STAATSEXAMEN

Make sure to attend the INFO SESSION and consult INFO MATERIAL early on in your studies!

Relevant Courses THROUGHOUT your studies include:

- **Introductory Courses**
- **PS+Ü – methodological courses and seminars**
- **Survey Lectures**
- **HS – advanced courses**
- **Colloquia “State Exam Preparation”**



Infoveranstaltung zum Staatsexamen im Fach Englisch

05. Mai 2026, 18:00 Uhr
D-2106

UNA


Universität Augsburg
Philologisch-Historische
Fakultät



KI-generiert

Relevant für alle Lehramts-
studierenden ab dem
1. Semester im Fach Englisch

Beispiel: Englisch im Lehramt GYMNASIUM

Semester 1	Fachdidaktik	Sprachpraxis	Literaturwissenschaft	Sprachwissenschaft	Kulturwissenschaft/ Landeskunde	Freier Bereich
	Fachdidaktik Englisch Basismodul Dauer: 1 Semester Belegung: 2./3. Semester	Sprachpraktisches Basismodul Dauer: 1 Semester Belegung: 1./2. Sem.	Literaturwissenschaft Basismodul Dauer: 1 Semester Belegung: 1./2. Semester	Sprachwissenschaft Basismodul Dauer: 1 Semester Belegung: 1./2. Semester	Basismodul Kulturwissenschaft Dauer: 1 Semester Belegung: 2.-3. Semester	Die Module des Freien Bereichs im Fach Englisch beinhalten optionale Veranstaltungen aus den Bereichen Didaktik, Sprachpraxis, Literaturwissenschaft, Kulturwissenschaft und Sprachwissenschaft inklusive Exkursionen und Examenskolloquien zur Vorbereitung auf die Erste Staatsprüfung. Diese Wahlmöglichkeiten tragen zu einer individuellen Profilbildung sowie zur Ausweitung der jeweiligen Fähigkeiten und Fertigkeiten in diesen Gebieten bei. Sie können i.d.R. ab der Aufbaumodulstufe flexibel belegt werden. Es können Module aus dem Gesamtangebot im Freien Bereich Lehramt eingebracht werden. Im Lehramt an Gymnasien umfasst der Freie Bereich mindestens 6 LP.
	Fachdidaktik Aufbaumodule inkl. fachdidaktisches Praktikum Englisch Dauer: 1 Semester Belegung: 5.-6. Semester	Sprachpraktische Aufbaumodule Dauer: je 1 Semester Belegung: 3.-6. Semester	Literaturwissenschaft Aufbaumodule Dauer: je 1 Semester Belegung: 3.-6. Semester	Sprachwissenschaft Aufbaumodule Dauer: je 1 Semester Belegung: 3.-6. Semester	Landeskundliches Aufbaumodul Dauer: 1-2 Semester Belegung: 3.-6. Semester	
	Fachdidaktik Englisch Vertiefungsmodul Dauer: 1 Semester Belegung 5.-7. Semester	Sprachpraktisches Vertiefungsmodul Dauer: 1-2 Semester Belegung: 5.-7. Semester	Literaturwissenschaft Vertiefungsmodul Dauer: je 1 Semester Belegung: 5.-7. Semester	Sprachwissenschaft Vertiefungsmodul Dauer: je 1 Semester Belegung: 5.-7. Semester		
Semester 7						

Bitte nutzen Sie die **Beratungsangebote der Fachstudienberatung** des Faches Anglistik/Amerikanistik sowie die **fächerübergreifenden Beratungsangebote am Zentrum für Lehrer*innenbildung und interdisziplinäre Bildungsforschung**. Die Fachschaft Lehramt unterstützt Sie ebenfalls gerne.

Die folgenden Übersichten Nr. 1 bis 2 dienen Ihrer Orientierung im Studium. Sie haben **empfehlenden Charakter** und sollen Sie in der Planung Ihres Studiums unterstützen. Für die nach der LPO-UA im Modulhandbuch zu treffenden Festsetzungen zu Modulprüfungen sind allein die in diesem Modulhandbuch folgenden Beschreibungen der einzelnen Module verbindlich. Die Übersichten ersetzen daher nicht die Lektüre der in diesem Modulhandbuch enthaltenen Beschreibungen der einzelnen Module.

1. Modulübersicht

Das Studium des **Unterrichtsfachs Englisch im Studiengang Lehramt an Gymnasien** gliedert sich in folgende Studienbereiche/Fachdisziplinen:

Fachdidaktik Englisch	DID
Sprachpraxis Englisch	SP
Literaturwissenschaft	LW
Sprachwissenschaft	SW
Kulturwissenschaft	KW
Landeskunde	LK
Freier Bereich Englisch (disziplinübergreifend, optional)	FB

Die folgende Tabelle enthält Informationen zu den Modulen, zu ihrer Zugehörigkeit zu Fachbereichen, zu den Modulteil/Lehrveranstaltungen sowie zur jeweiligen Modulprüfung.

Basismodule						Modulteile/Lehrveranstaltungen					Modulprüfung			
Modulgruppe	Signatur	Modulbezeichnung	Studienbereich	LP	Dauer in Sem.	Bezeichnung	LV-Typ	SWS	Angebot i.d.R.	Reihenfolge	Prüfungsform/-umfang im aktuellen Semester	Benotung	Angebot i.d.R.	Zuvor bestandene Module ¹
A	EAS-3080	Didactics: Introduction	DID	6	1	Modulteil 1: Vorlesung Introduction to the Teaching of English	V	2	WS/SS	1 und 2 parallel	Klausur (90 Min.)	benotet	WS/SS	Keine
						Modulteil 2: Begleitübung zur Vorlesung	Ü	2	WS/SS					
	SZE-0113	General Language Course (6 LP)	SP	6	1	Modulteil 1: General Language Course	SÜ	4	WS/SS		Mündliche Prüfung (15 Min.)	benotet	WS/SS	Keine
	EAS-1013	Introduction to Literary Studies	LW	6	1	Modulteil 1: Vorlesung Introduction to Literary Studies	V	2	WS/SS	1 und 2 parallel	Klausur (90 Min.)	benotet	WS/SS	Keine
						Modulteil 2: Supplementary Course Introduction to Literary Studies	Ü	2	WS/SS					
	EAS-2013	Introduction to Linguistics	SW	6	1	Modulteil 1: Vorlesung Introduction to English Linguistics	V	2	WS/SS	1 und 2 parallel	Klausur (90 Min.)		WS/SS	Keine
						Modulteil 2: Übung Study Skills	Ü	2	WS/SS					

¹ Die Einhaltung dieser Angaben wird dringend empfohlen.

						Optionaler Modulteil 3: Tutorium: Introduction to Linguistics	TUT	2	WS/SS	ggf. parallel zu 1	--	--	WS/SS	
	EAS-4440	Key Concepts in Cultural Studies	KW	4	1	Modulteil 1: Key Concepts in Cultural Studies	V	2	WS/SS	1	Klausur (90 Min.)	benotet	WS/SS	Keine
						Optionaler Modulteil 2: Tutorium Key Concepts in Cultural Studies	TUT	2	WS/SS	ggf. parallel zu 1	--	--		

Aufbaumodule						Modulteile/Lehrveranstaltungen						Modulprüfung			
Modulgruppe	Signatur	Modulbezeichnung	Studienbereich	LP	Dauer in Sem.	Bezeichnung	LV-Typ	SWS	Angebot i.d.R.	Reihenfolge	Prüfungsform/-umfang im aktuellen Semester	Benotung	Angebot i.d.R.	Zuvor bestandene Module ²	
B	EAS-3210	Didactics: Intermediate	DID	3	1	Modulteil 1: Seminar	S	2	WS/SS		Klausur (90 Min.)	benotet	WS/SS	EAS-3080	
	EAS-3401	Studienbegleitendes fachdidaktisches Praktikum Englisch ³	DID	4	1	Praktikum	P	4	WS/SS	parallel	Bericht (3 Wochen)	unbenotet	WS/SS	EAS-3080	
						Modulteil 2: Begleitveranstaltung	S	2							
	SZE-0114	Writing Skills (5 LP)	SP	5	1	Modulteil 1: Writing Skills	SÜ	4	WS/SS		Hausaufgabe (2 Wochen)	benotet	WS/SS	SZE-0113	
	SZE-0115	Mediation (5 LP)	SP	5	1	Modulteil 1: Mediation	SÜ	4	WS/SS		Klausur (120 Min.)	benotet	WS/SS	SZE-0113	
	SZE-0116	British and American Culture (6 LP)	LK	6	1-2	Modulteil 1: British Culture	Ü	2	WS/SS	beliebig	Klausur (120 Min.)	benotet	WS/SS	SZE-0113	
						Modulteil 2: American Culture	Ü	2							
	EAS-1414	Literary Genres	LW	6	1	Modulteil 1: Seminar zu Literary Genres	S	2	WS/SS	1 und 2 parallel	Portfolioprüfung (4 Wochen)	benotet	WS/SS	EAS-1013	
						Modulteil 2: Übung zum Seminar Literary Genres	Ü	2							
EAS-1212	Anglophone Literary Histories	LW	5	1	Modulteil 1: Vorlesung zu Anglophone Literary Histories	V	2	WS/SS		Portfolioprüfung (4 Wochen)	benotet	WS/SS	EAS-1013		
EAS-2414	Grammar in Context	SW	6	1	Modulteil 1: Seminar zu Grammar in Context	S	2	WS/SS	1 und 2 parallel	Portfolioprüfung (4 Wochen)	benotet	WS/SS	EAS-2013		
					Modulteil 2: Ü zu Grammar in Context	Ü	2								
EAS-2210	Linguistic System and Usage	SW	5	2	Modulteil 1: Vorlesung zu Linguistic Systems and Usage	V	2	WS/SS		Portfolioprüfung (4 Wochen)	benotet	WS/SS	EAS-2013		

² Die Einhaltung dieser Angaben wird dringend empfohlen.

³ Das studienbegleitende fachdidaktische Praktikum ist beim Lehramt an Gymnasien in einem der studierten Fächer zu absolvieren und dem Bereich „Praktikum“ zugeordnet (s. LPO-UA 2023, § 20).

Vertiefungsmodule						Modulteilteile/Lehrveranstaltungen					Modulprüfung			
Modulgruppe	Signatur	Modulbezeichnung	Studienbereich	LP	Dauer in Sem.	Bezeichnung	LV-Typ	SWS	Angebot i.d.R.	Reihenfolge	Prüfungsform/-umfang im aktuellen Semester	Benotung	Angebot i.d.R.	Zuvor bestandene Module ⁴
C	EAS-3652	Didactics: Advanced	DID	6	1	Modulteil 1: Seminar	S	2	WS/SS		Seminararbeit (6 Wochen)	benotet	WS/SS	EAS-3210
	SZE-0117	Language Skills Projects (6 LP)	SP	6	1-2	Modulteil 1: Language Skills Project 1	SÜ	2	WS/SS	beliebig	Portfolio (Details vgl. Modulbeschreibung)	unbenotet	WS/SS	SZE-0114
						Modulteil 2: Language Skills Project 2	SÜ	2	WS/SS					
	EAS-1721	Genres and Periods in Anglophone Literatures	LW	8	1	Modulteil 1: Seminar zu Genres oder zu Periods in Anglophone Literatures	S	2	WS/SS		Seminararbeit (6 Wochen)	benotet	WS/SS	EAS-1414 EAS-1212
	EAS-1513	Literary Contexts and Theories	LW	5	1	Modulteil 1: Vorlesung zu Literary Contexts and Theories	V	2	WS/SS		Portfolioprüfung (4 Wochen)	benotet	WS/SS	EAS-1414 EAS-1212
	EAS-2721	Linguistic System, Variation and Context	SW	8	1	Modulteil 1: Seminar zu Linguistic System, Variation, and Context	S	2	WS/SS		Seminararbeit (6 Wochen)	benotet	WS/SS	EAS-2414 EAS-2210
EAS-2512	Linguistic Constructions – Forms and Meanings	SW	5	1	Modulteil 1: Vorlesung (SS) oder Übung (WS) zu Linguistic Constructions	V/Ü	2	SS		Portfolioprüfung (4 Wochen)	benotet	SS/WS	EAS-2414 EAS-2210	

2. Modulabfolge und Belegungsempfehlungen nach Studienbereichen/Teildisziplinen

Die folgende Tabelle weist die verschiedenen Module den verschiedenen Phasen Ihres Studiums (Fachsemestern) zu. Bitte beachten Sie insbesondere die Hinweise zu den empfohlenen Semestern sowie zur jeweiligen Moduldauer. Die Reihenfolge der dargestellten Module innerhalb eines Studienbereichs versteht sich als empfohlene, ggf. dringend gebotene Abfolge der Module.

⁴ Die Einhaltung dieser Angaben wird dringend empfohlen.

B.A. Wahlbereich

1) Wahlbereich Anglistik / Amerikanistik (A, Basismodule)

Version 1 (seit WS24/25)

EAS-1013: Introduction to Literary Studies (6 ECTS/LP) *

EAS-2013: Introduction to Linguistics (Vorlesung + Übung, 6) (6 ECTS/LP) *

EAS-4440: Key Concepts in Cultural Studies (4 ECTS/LP) *

2) Wahlbereich Anglistik / Amerikanistik (B, Aufbaumodule)

Version 1 (seit WS24/25)

EAS-0143: Backgrounds in Linguistics 1 (Übung oder Vorlesung, 4) (4 ECTS/LP) *

EAS-0144: Backgrounds in Linguistics 2 (Übung oder Vorlesung, 4) (4 ECTS/LP) *

EAS-0145: Linguistics: Intermediate 1 (Seminar, 6) (6 ECTS/LP) *

EAS-0146: Linguistics: Intermediate 2 (Seminar, 6) (6 ECTS/LP) *

EAS-0153: Backgrounds in Literary Studies 1 (4 ECTS/LP) *

EAS-0154: Backgrounds in Literary Studies 2 (4 ECTS/LP) *

EAS-1412: Literary Studies Intermediate 2 (Seminar, 6 LP) (6 ECTS/LP) *

EAS-1415: Literary Studies: Intermediate 3 (PS, 6 LP) (6 ECTS/LP) *

3) Wahlbereich Anglistik / Amerikanistik (C, Vertiefungsmodule)

Version 1 (seit WS24/25)

EAS-0147: Linguistics Advanced 1 (Seminar, 8) (8 ECTS/LP) *

EAS-0148: Linguistics Advanced 2 (Seminar, 8) (8 ECTS/LP) *

EAS-0157: Literary Studies Advanced 1 (8 ECTS/LP) *

EAS-0158: Literary Studies Advanced 2 (8 ECTS/LP) *

Lehramt Freier Bereich

SZE-0110: Spezialisierung Sprachpraxis Englisch Übersetzung EN-DE (4 LP) (4 ECTS/LP) *

SZE-0111: Spezialisierung Sprachpraxis Englisch Textproduktion (5 LP) (5 ECTS/LP) *

SZE-0112: Spezialisierung Sprachpraxis Englisch Grammatik und Wortschatz (4 LP) (4 ECTS/LP) *

EAS-3207: Didactics: Optional Intermediate Course (S, 3 LP) (3 ECTS/LP) *

EAS-3653: Didactics: Optional Advanced Course (S, 6 LP) (6 ECTS/LP) *

EAS-3815: Didactics: State Exam Preparation (Ex, 2 LP) (2 ECTS/LP) *

EAS-0153: Backgrounds in Literary Studies 1 (4 ECTS/LP) *

EAS-0154: Backgrounds in Literary Studies 2 (4 ECTS/LP) *

EAS-4450: Cultural Analysis (4 ECTS/LP) *

EAS-1412: Literary Studies Intermediate 2 (Seminar, 6 LP) (6 ECTS/LP) *

EAS-1415: Literary Studies: Intermediate 3 (PS, 6 LP) (6 ECTS/LP) *

EAS-0157: Literary Studies Advanced 1 (8 ECTS/LP) *

EAS-0158: Literary Studies Advanced 2 (8 ECTS/LP) *

EAS-0152: State Exam Preparation in Literary Studies (4 ECTS/LP) *

EAS-0143: Backgrounds in Linguistics 1 (Übung oder Vorlesung, 4) (4 ECTS/LP) *

EAS-0144: Backgrounds in Linguistics 2 (Übung oder Vorlesung, 4) (4 ECTS/LP) *

EAS-0145: Linguistics: Intermediate 1 (Seminar, 6) (6 ECTS/LP) *

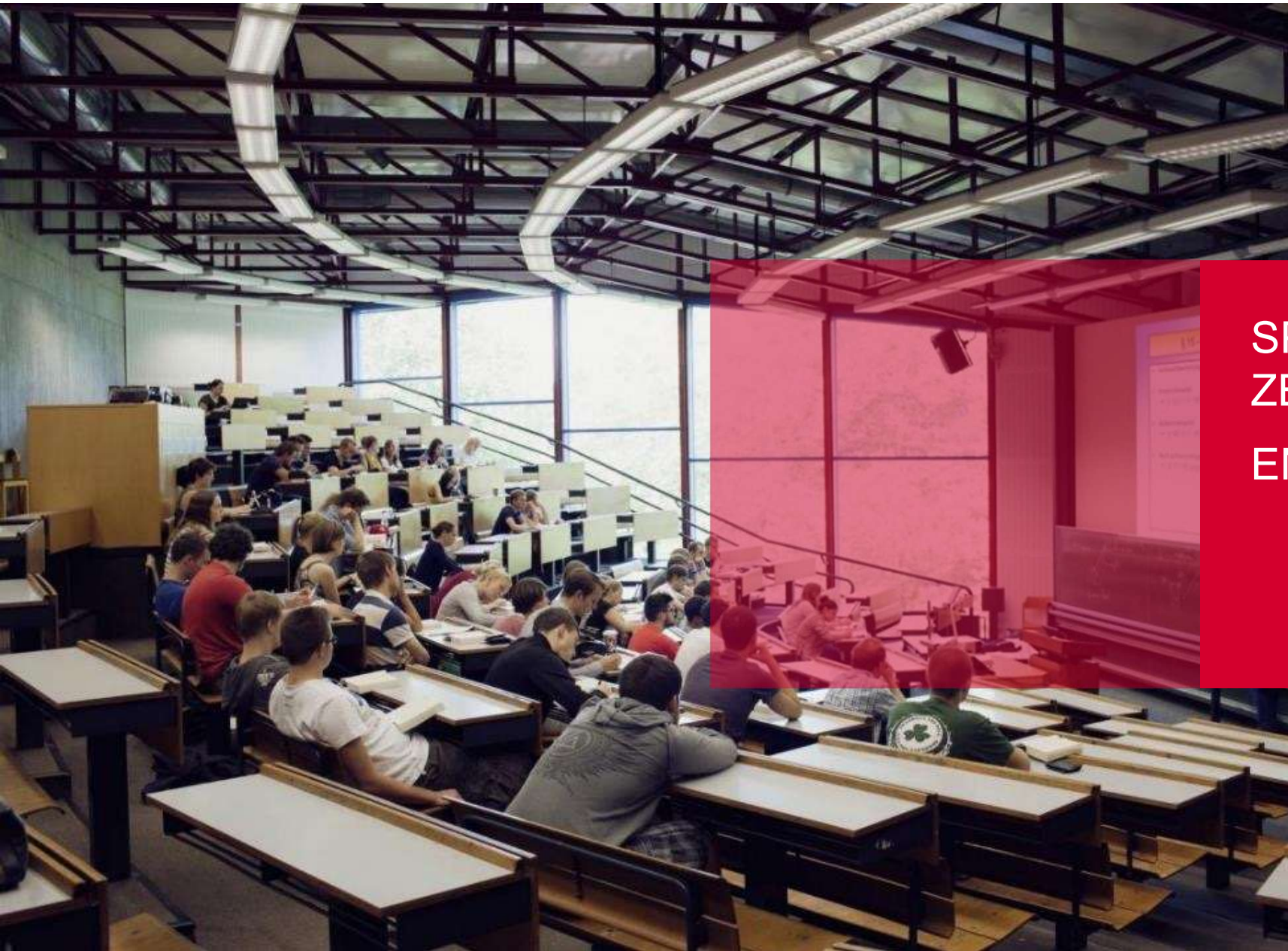
EAS-0146: Linguistics: Intermediate 2 (Seminar, 6) (6 ECTS/LP) *

EAS-0147: Linguistics Advanced 1 (Seminar, 8) (8 ECTS/LP) *

EAS-0148: Linguistics Advanced 2 (Seminar, 8) (8 ECTS/LP) *

EAS-0140: State Exam Preparation in Linguistics Advanced Pt. I (Examenskolloquium, 4) (4 ECTS/LP) *

EAS-0141: State Exam Preparation in Linguistics Advanced Pt. II (Examenskolloquium, 4) (4 ECTS/LP) *



SPRACHEN-
ZENTRUM
ENGLISCH I

Language Centre, English I (<https://www.uni-augsburg.de/de/>)

Instructors:

Christine Haunz, PhD

Nicolas Houghton, MA

Alison de Forge, MA

Kristen Jung, PhD

Jeremy Banks, MA

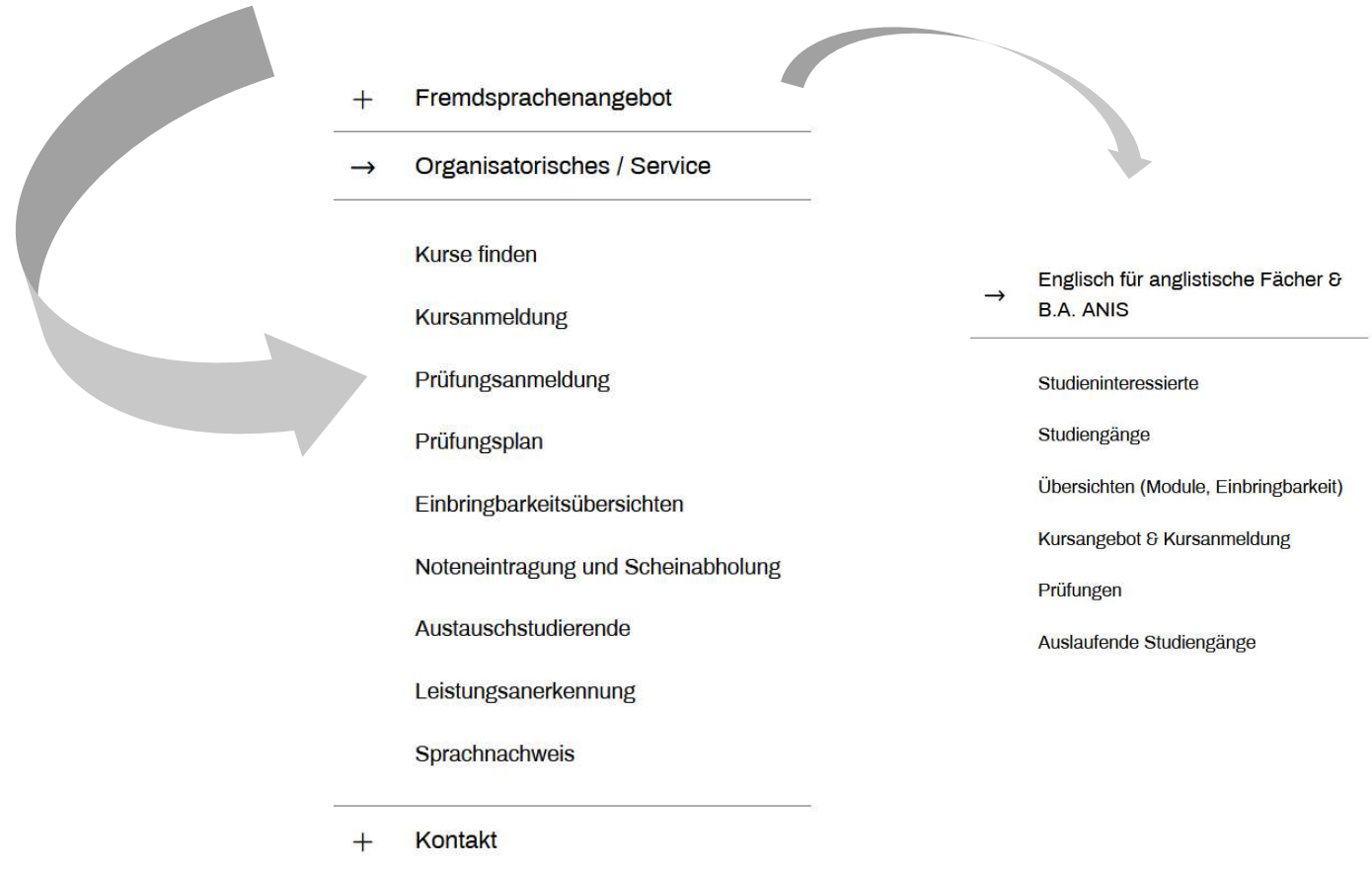
Lucy Pereira, MA

Benjamin Schutz, MA

Mary Wölfle, MA

Our offices:

Büro Center Messe,
Alter Postweg 101, 8th floor



What we offer

We will help you to...

- become a successful language learner
- improve and apply your language skills
- navigate and communicate in the English-speaking world
- understand and discuss contemporary cultural issues and society

Sprachpraxis:

- **General Language Course**
- Writing Skills
- Mediation
- Language Skills Projects

Culture of anglophone countries:

- British Culture
- American Culture



FRAGEN?
QUESTIONS?

MODULE HELP DESK
AND
MEET & GREET
(FOYER)